



LUSSERY-VILLARS INFO



Mars-avril 2025

2025 sous le signe du Serpent de Bois

source : <https://insidetaiwan.net/>

Le Nouvel An Chinois a commencé le 29 janvier 2025, marquant le début de l'année du Serpent de Bois. Selon le zodiaque chinois, le Serpent symbolise la métamorphose, la sagesse et l'intuition. Cette année sera caractérisée par l'introspection, le mystère et l'intelligence. ce sera donc l'année idéale pour élaborer des projets, résoudre des problèmes et agir de manière stratégique pour l'avenir !

Les caractéristiques du Serpent en astrologie chinoise, le Serpent, avec sa langue fourchue et ses mouvements ondulants, suscite souvent une impression négative, étant perçu comme rusé, insaisissable et parfois malhonnête. Cependant, dans l'astrologie chinoise, le Serpent est aussi un symbole de sagesse, d'intuition et de perspicacité. Son aptitude à muer évoque la renouvellement, la transformation et la croissance continue, des traits qui en font des penseurs visionnaires et des leaders naturels.

A Taïwan, le Serpent est considéré comme un « petit dragon » discret, aimant se cacher, mais dont le Yang-Feu, associé au soleil, lui confère des qualités comme la droiture, la cordialité et l'ambition.

Nous espérons que ce signe du Serpent de Bois vous ouvrira de beaux et nouveaux projets !



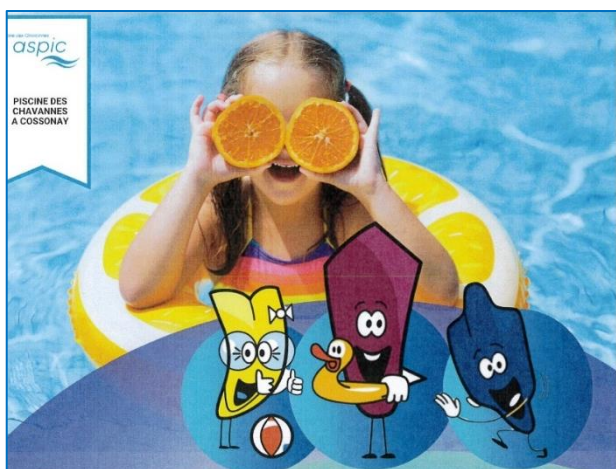
LES RENDEZ-VOUS DE LA CHAPELLE

Dimanche 6 avril 2025

Mme Catherine Novet, diacre accueillera tout le monde à 16h avec un **goûter offert**, suivi de l'animation biblique. Fin à 18h.

Entrée libre, collecte

Renseignements au n° de tél. 078 764 73 21



Vacances de Pâques Stage à la Piscine

Tu as entre 6 et 12 ans et tu aimes la natation et les activités en plein air, notre stage de Pâques est fait pour toi !

Au programme

- ✓ Natation et jeux aquatiques
- ✓ Sorties et visites
- ✓ Repas et goûters

Quand ?

Du 22 au 25 avril 2025
de 8h30 à 17h00

Où ?

Route d'Aubonne 7
1304 Cossonay

Inscriptions et informations

+41 21 863 13 50

<https://aspicoss.ch/actualite/stage-de-paques>

info@aspicoss.ch

Tarif membre
École de natation
380,-

Tarif normal
430,-

Places
limitées

Administration communale - Rte de Cossonay 23 - 1307 Lussery-Villars - Tél : 021 862 25 35
administration@lussery-villars.ch - www.lussery-villars.ch

Heures d'ouverture : Mercredi de 17h00 à 19h00 - Jeudi de 9h00 à 12h00
En dehors de ces heures, **sur rendez-vous** au 079 659 51 79

Le bureau communal sera fermé du 3 au 7 mars 2025.



Les brèves et communications de la Municipalité

- **Tour de Gourmandie : 27 avril 2025, nous avons besoin d'aide** pour recevoir les cyclistes lors de l'apéritif. En cas d'intérêts, merci de prendre contact avec M. Yvan Stutzmann au tél 079 655 53 49.
- **Qualité de l'eau potable en 2024, réseau de distribution** : toutes les informations sont affichées au pilier public et sur le site internet - Dureté totale : 28.8 °f soit une eau assez dure.
- **Don du sang** : mardi 8 avril de 14h30-20h00, grande salle, Bioley-Orjulaz.
- **Erratum** : les dates des vacances de Pâques sont inscrites fausses dans le calendrier communal, les dates justes sont : du 14 au 27 avril 2025.

Taille des arbres

Une haie composée d'essences diverses, idéalement d'essences indigènes, doit être entretenue. Elle remplit des fonctions paysagères et ornementales mais aussi des fonctions écologiques.



Les haies nécessitent un entretien adapté afin de conserver leur gabarit et leur entretien doit être réalisés en dehors de la période de nidification des oiseaux, lorsque les arbustes à feuilles caduques sont sans feuille.

Période d'intervention

MODALITÉS DE MISE EN ŒUVRE

Période de :	J	F	M	A	M	J	J	A	S	O	N	D
Plantation												
Arrosage												
Taille de formation												

Cette intervention doit en principe être effectuée hors période de végétation (novembre à mars) sous réserve d'éventuelles contraintes sécuritaires.

Voici un rappel des bases légales en matière d'entretien des haies, tout comme des bonnes pratiques en matière environnementale :

L'entretien des haies et cordons arborés sur les dépendances routières doit respecter les prescriptions de plusieurs lois et règlements cantonaux et communaux. Selon le Règlement d'application sur les routes (RLRou, 725.01.1) et le Code rural et foncier (211.41) la hauteur des surfaces ligneuses ne doit pas excéder :

- 60 cm lorsque la visibilité doit être maintenue. Pour engagement dans le trafic : visibilité de 50 m de part et d'autre.
- 2 mètres lorsque les surfaces sont situées à moins de 3 mètres de la chaussée ;
- 9 mètres lorsque les surfaces sont distantes de la chaussée de 3 à 6 mètres ;
- Au-delà de 6 mètres de la chaussée, la hauteur n'est plus réglementée à condition de respecter le droit privé.

Nous vous invitons à réaliser un entretien régulier permettant ainsi de maintenir la diversité et la structure de la haie tout en tenant compte des contraintes de gabarit **et de privilégier la période hivernale permettant la sauvegarde de nombreuses espèces animales.**

Sur ces mêmes principes, nous encourageons l'implantation de haies indigènes en milieu bâti, car ces dernières remplissent des fonctions paysagères et ornementales mais aussi des fonctions écologiques. Ces caractéristiques font des haies indigènes des structures plus favorables à la biodiversité et moins coûteuses à l'entretien que les haies exotiques ou monospécifiques. Une haie d'essences indigènes offre en outre une variété de couleurs, de formes, de fleurs et de fruits favorables à la nature ainsi qu'au bien-être de la population qui bénéficie directement de cette diversité dans son cadre de vie.



Associations diverses



<https://wp.unil.ch/connaissance3> : Quoi de mieux pour commencer l'année que de découvrir leur nouveau programme ? **Retrouvez toutes les activités proposées** pour le semestre de printemps-été 2025. Brochure à disposition au bureau communal.

<https://uplausanne.ch> est heureuse de vous dévoiler son programme de cours. Depuis 1951, elle a pour mission de favoriser l'apprentissage tout au long de la vie en proposant des formations accessibles et de qualité à toutes et à tous, quel que soit l'âge ou le profil.



Vaudfamille.ch est une association dont la mission est la diffusion d'informations aux familles, dans tous les domaines et sur l'ensemble du territoire cantonal. Dans le cadre de leur mission, elle gère depuis 25 ans le site internet et diffuse des brochures gratuites d'informations pour les familles. Commande au bureau communal.

<https://www.afmr.ch> fondée en 1976 à Lausanne est la plus grande association de familles monoparentales en Suisse. Son rôle est d'apporter un soutien concret, rapide et solidaire aux familles monoparentales vaudoises.



Le Bateau-Lune
Cheseaux-Lausanne

MARS 2025

JE 13, 20H • VE 14, 20H
SA 15, 20H • DI 16, 17H
JE 20, 20H • VE 21, 20H
SA 22, 20H • DI 23, 17H

SUPPLÉMENTAIRES
ME 12 ET 19 MARS À 20H00

JEAN VILLARD GILLES

C'EST DU JOLI...
MAIS C'EST SI JOLI!

Vos billets sur
monbillet.ch
ou +41 (0)24 543 00 74

Plein tarif Fr. 35.-
Tarif réduit entre Fr. 25.- et 30.-
Tarif enfant Fr. 15.-

Camps Pâques 2025

LA SCÈNE EST À VOUS

ON S'ÉPATE

LEYSIMPROBABLE

FORMATIONS MONOS DE CAMPS

13 ou 19 avril
9 - 12 ans

13 ou 19 avril
9 - 12 ans

13 ou 19 avril
12 - 15 ans

21 ou 26 avril
dès 15 ans

Jeunesse & Camps

Avec la soutien de la
CANTON DE VAUD
SPRINT
Renseignements et inscriptions www.jeunesse-et-camps.ch 077 502 73 90





Profitez des aliments plus longtemps !



Profiter des aliments plus longtemps et sans risque ! Beaucoup d'information sur le site foodwaste.ch, afin de trouver tout ce qu'il faut savoir sur la consommation des denrées alimentaires au-delà de la date de durabilité minimale (DDM) et de la date limite de consommation (DLC). N'hésitez pas à vous renseigner !



<p>Produits munis d'une date de durabilité minimale</p> <p>+360 jours</p> <p>Farine Stocker à l'abri de la lumière, au sec et à température ambiante. Utiliser des récipients bien fermés.</p> <p>Sel, épices, vinaigre Stocker à l'abri de la lumière, au sec et bien fermés.</p> <p>Chocolat et produits de confiserie Stocker à l'abri de la lumière, au sec et bien fermés, à température ambiante. En cas de perte d'arômes, encore utilisables p. ex. pour cuisiner. Important : le dépôt blanc n'est pas de la moisissure.</p> <p>Pâtes alimentaires et riz Crus : stocker à l'abri de la lumière, au sec et hermétiquement fermés. Cuits et fermés, se conservent quelques jours au réfrigérateur. Astuce: congeler en portions une fois cuits.</p> <p>Thé et café Stocker au frais ou à température ambiante. Conserver au sec, à l'abri de la lumière et de l'air.</p> <p>Sucre Édulcorants, sirops, miels, confitures Stocker à l'abri de la lumière et au sec. Utiliser toujours des cuillères et des couteaux propres pour faire des portions. Pour les produits liquides : non ouverts stocker à température ambiante ; ouverts stocker au réfrigérateur.</p>	<p>Produits munis d'une date de durabilité minimale</p> <p>+120 Jours</p> <p>Céréales pour le petit-déjeuner, pain suédois, biscottes Stocker au sec et hermétiquement fermés.</p> <p>Boissons non réfrigérées Limonades, eau minérale, jus de fruits Stocker au frais ou à température ambiante, fermés, au sec et à l'abri de la lumière. Ouverts : stocker au réfrigérateur.</p> <p>Boîtes de conserve (légumes, viande, fruits) Bocaux en verre (produits marinés dans l'huile) Soupes et sauces déshydratées Stocker au frais ou à température ambiante, fermés, au sec et à l'abri de la lumière. Les boîtes de conserves ou les bocaux en verre doivent être impérativement conservés au réfrigérateur après ouverture.</p> <p>Matière grasse, huile Stocker à l'abri de la lumière, à température ambiante.</p>	<p>Produits munis d'une date de durabilité minimale</p> <p>+30 Jours</p> <p>Boissons réfrigérées Jus de fruits, jus de légumes Stocker toujours au frais.</p> <p>Snacks crackers, biscuits, graines, noix Stocker au sec et à l'abri de la lumière. Conserver dans des récipients fermés.</p> <p>Lait UHT, beurre, fromage à pâte dure Stocker fermés au réfrigérateur. Le lait UHT peut être stocké à température ambiante avant ouverture ; mais il doit être impérativement stocké au frais après ouverture.</p> <p>Produits munis d'une date de durabilité minimale</p> <p>+14 Jours</p> <p>Séré, yogourt, fromage frais et fromage à pâte molle Le fromage se conserve plus longtemps à la coupe qu'en tranches.</p> <p>Produits de salaison à manger crus Jambon cru, salami, saucisse Le salami et le jambon fumé à la pièce se conservent plusieurs semaines.</p>
<p>Produits congelés</p> <p>+90 Jours</p> <p>Produits congelés Si trop pâtes et fodes, utiliser pour des soupes et des sauces. Stocker hermétiquement fermés. Les produits doivent décongeler au réfrigérateur et être consommés immédiatement.</p>	<p>Produits munis d'une date de durabilité minimale</p> <p>+6 Jours</p> <p>Petits fours Confiseries, gâteaux Stocker à l'abri de la lumière, au sec et à température ambiante.</p> <p>Lait pasteurisé Stocker au frais.</p> <p>Œufs crus Stocker au frais.</p>	<p>Produits de boulangerie préemballés Stocker à l'abri de la lumière, au sec et à température ambiante dans la boîte à pain (protection contre le dessèchement). Le pain préemballé hermétiquement (c.-à-d. en sachet plastique) peut moisir facilement.</p> <p>Œufs cuits Stocker au frais.</p>



Risque d'incendie!

En Suisse, il est de plus en plus fréquent qu'une batterie mal éliminée prenne feu dans une poubelle, un véhicule de collecte ou une usine de traitement des déchets à cause d'un court-circuit. Cela n'est pas sans conséquences. risqueincendie.ch



Les batteries et les appareils électriques doivent être rapportés au point de vente ou de collecte.



risqueincendie.ch



Bus santé à Cossonay : Faites votre bilan lors du passage du bus santé dans votre région. Le bus d'Unisanté sera à Cossonay, Parking de la Vy-Neuve du 4 au 6 mars 2025.

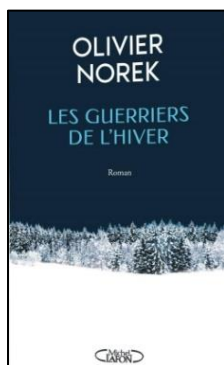
Informations et inscriptions

bus.unisante.ch - tél. 021 545 24 63



Bibliothèque intercommunale de la Venoge

Les coups de

**Guerre – Finlande – Russie**

Olivier Norek nous conte l'histoire peu connue de la guerre entre la Finlande et l'URSS en 1939 par la voix du tireur d'élite Simo Häyhä, devenu héros national et surnommé « la mort blanche » par les soldats russes.

Après plusieurs romans policiers, l'auteur tente un premier essai de littérature blanche avec talent et succès.

Les guerriers de l'hiver, Olivier Norek, 2024

**Couple – Famille – Recomposée**

Après plusieurs années vécues en maman célibataire, elle change de vie en s'installant à la campagne avec son nouveau compagnon.

Avec beaucoup d'humour, elle raconte les joies et les difficultés qu'apportent ces changements et des efforts que chacun doit fournir pour que ça marche.

Le printemps suivant T.1, Margaux Motin, Casterman, 2020

**Adaptation – orphelin – initiatique**

Adapté du roman éponyme, le dessin tendre de Léonie Bischoff conte l'histoire de Simon, orphelin, malaimé dans sa famille d'accueil et pas très doué à l'école qui projette d'aller vendre 11000 dindes à Denver. Un périple à travers les Etats-Unis qui lui permettra de déployer ses ailes.

Léonie Bischoff, La longue marche des dindes, éd. Rue des Sèvres, 2022

Infos Police Qu'est-ce que le courage civique ?

- Intervenir sans vous mettre en danger.
- Faire preuve de courage civique demande de la sérénité. Sans cela, vous risquez de devenir victime.
- Encourager l'entraide : si vous assistez à une dispute, discutez avec les personnes autour et demandez-leur leur avis. Motivez-les à vous aider ou alors à demander de l'aide.
- Appeler la police : en cas de violence ou de bagarre, contactez immédiatement la police en composant le 117. Faites de même en cas de violence domestique.
- Aider les victimes : si vous ne pouvez pas intervenir, restez à proximité et assistez la victime après le départ des agresseuses ou des agresseurs. Appelez une ambulance si nécessaire.
- Donner votre témoignage à la police dès son arrivée. Un détail que vous avez remarqué pourrait être crucial pour identifier la ou le coupable.

*Apprendre à faire preuve de courage civique est crucial.
Garder votre calme et suivre les conseils de la police*

BIBLIOWEEKEND

28 – 30.03.2025



Dailiens

Bibliothèque intercommunale de la Venoge
Ch. de l'Arbalète 4

Horaires d'ouverture :
Vendredi 28.03 : 15h30 – 18h
Samedi 29.03 : 10h – 12h
Dimanche 30.03 : 9h30 – 13h

Dépote des doudous pour la/les nuits(s)
Vendredi 28.03 : 15h30 – 18h
Samedi 29.03 : 10h – 12h
Viens déposer ton doudou à la bibliothèque pendant les heures d'ouverture.

**Brunch canadien
Jeu de piste des doudous**
Dimanche 30.03
Jeu de piste : 9h30 – 10h30
Brunch canadien : 10h – 13h
Venez en famille profiter d'un brunch canadien et découvrir quelle bête a fait le doudou de votre enfant pendant la/les nuit(s) passée(s) à la bibliothèque.

www.bibliowekend.ch

biblio suisse



Démarchage à domicile : quelques conseils

La fin de l'hiver et le retour des beaux jours annoncent la reprise des activités de démarcheurs itinérants auprès de la population. Différents services sont proposés tels que le nettoyage des façades, de la toiture, des dalles de jardin, l'exécution de travaux de terrassement, de peinture, de traitements anti-mousses ou encore de goudronnage. Pour rappel : les travaux de nettoyage de toiture, gouttières doivent être entrepris par des sociétés agréées.

Parfois, des démarcheurs peuvent se montrer pressants, surtout à l'endroit de personnes âgées. Pour prévenir d'éventuelles déconvenues lors de la réalisation de ces travaux, **les conseils suivants peuvent être donnés** :

- Ne laissez pas des démarcheurs s'introduire chez vous.
- Demandez aux personnes qui se présentent à votre domicile de s'identifier par leur nom propre ou par celui de leur entreprise.
- Exigez un devis clair par écrit avant la réalisation de travaux et ne versez pas d'acompte.
- Soyez attentifs aux conditions dans lesquelles les travaux seront réalisés. Demandez des précisions à ce propos. Les normes légales et en particulier environnementales doivent être respectées.
- N'hésitez pas à faire appel à la police en cas de problème.

CLIC ensemble
Permanences gratuites avec des pros pour vous aider à mieux comprendre le monde d'internet.

Informations

- Tél. : 021 336 40 34
- E-mail : info@clicensemble.ch
- Site web : www.clicensemble.ch

Perdus, égarés sur internet ?

Rendez-vous à nos permanences gratuites proches de votre domicile !

Banques
Administration
Transports

Un projet commun des associations ARASPE / ARASOL, soutenu par le Canton de Vaud dans le cadre du programme Vaud pour vous.

ARASPE
Association Régionale pour l'Action Sociale Prév. et Scholaires

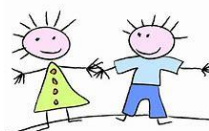
ARASOL
Association Régionale pour l'Action Sociale Obv. l'Obv. l'Obv.

Vaud pour vous

Devinette

Quel est le dessert préféré de la poule ?

pour enfant
ou pas...



Réponse

Pour trouver la réponse colorie en noir les lettres s et r.

Lasmosucher au
chssocrolrat.



Lutte contre le frelon asiatique

La Fédération Vaudoise des sociétés d'Apiculture relance une série d'informations relatives à la présence du frelon asiatique sur le territoire Vaudois. En effet, cet invasif menace la biodiversité et les ruchers Vaudois.

Dès la fin février, il est très important de rechercher les **nids primaires de manière active** ! En effet, ils se trouvent pour la plupart du temps à max. 2 m du sol, mais peut également être situé plus en hauteur. Exemples : cabane de jardin, avant-toit, garage, parasol fermé, buisson de ronces ou de buis, haie, auvent, porche de maison, échafaudage, etc., **en gros, tout près de chez VOUS** !

COMMENT LE RECONNAITRE ?



Toutes les informations concernant le frelon asiatique dans le canton de Vaud sont disponibles sur le site www.stopfrelons.ch. Vous y trouverez également toute une série de documents en téléchargement.

AVIS DE RECHERCHE : Nids de frelons asiatiques (vespa velutina)

Après avoir détruit près de **35 nids de frelons asiatiques** cette année dans le canton de Vaud, nous sommes à la recherche des nids restants sur le canton de Vaud et en Suisse Romande ! L'automne étant là, les feuilles des arbres tombent et laissent apparaître ces nids.

A quoi ressemblent-ils ? En forme de **boules** ou de **poire** aux contours nets, ils sont de couleur **beige/brune**, et peuvent être de taille importante : jusqu'à 80cm de diamètre, pour 1m de hauteur !

Où les trouver ? A la **cime des arbres**, majoritairement à >10 m de hauteur. Conifères comme feuillus, ouvrez grand les yeux, ils peuvent parfois fusionner avec les branches, les rendant plus discrets !

Quand les chercher ? Dès aujourd'hui, et jusqu'au printemps !

J'ai trouvé un nid ?

Je fais une annonce sur www.frelonasiatique.ch

Pour rappel : il faut accompagner l'annonce d'une ou plusieurs photos.



Ne sont pas des nids de frelons asiatiques :

- Nid de pie
- Boules de gui
- Nid de corbeau freux

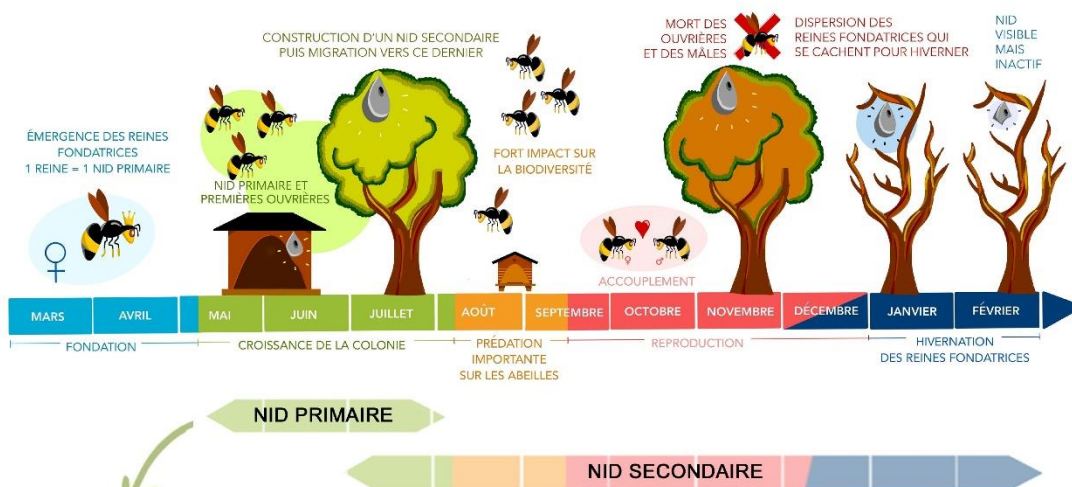
Nids de frelons asiatiques, à signaler rapidement :

-
-
-

PIBG.

Avec nos sincères remerciements au PIBG.ch La Fédération Vaudoise des Sociétés d'Apiculture (FVA)

CYCLE DE VIE DU FRELON ASIATIQUE (VESPA VELUTINA)



COMMENT RECONNAITRE LES NIDS PRIMAIRES ?
 Forme plutôt ronde, jusqu'à la taille d'un ballon de foot
 Emplacement dans buissons, garage, couvert, etc.
 Généralement facilement accessible pour la destruction



COMMENT RECONNAITRE LES NIDS SECONDAIRES ?
 Forme de poire, peut atteindre le diamètre de 80 cm
 Localisation dans canopée des arbres à > 20m de hauteur
 Un nid secondaire peut contenir des milliers d'individus !

Photographies librement utilisées de cette page de par le site internet de la Fédération Vaudoise des Sociétés d'Apiculture et de la page Facebook de la Fédération Vaudoise des Sociétés d'Apiculture (FVA)



Photo de A. Bertschy – Villars 10 vers 1900

Printemps

X	P	M	X	R	G	V	Z	O	F	L	P	Z	Z
V	U	E	Y	S	U	E	P	F	W	L	Q	P	R
H	Z	J	Z	F	U	R	O	R	P	B	E	C	P
L	E	F	Q	G	I	T	U	M	A	I	S	U	V
Z	E	R	W	B	R	I	S	E	P	X	I	J	R
F	R	C	B	S	L	L	S	D	I	Z	É	T	U
S	E	O	N	E	E	R	E	B	L	O	C	G	N
O	N	L	I	B	P	K	R	O	L	I	L	S	Q
L	O	O	P	J	A	P	C	U	O	S	O	Q	K
E	U	R	V	A	R	L	H	R	N	E	S	L	C
I	V	É	D	R	F	U	A	G	J	A	I	L	I
L	E	B	G	D	U	I	U	E	I	U	O	C	R
Y	A	T	T	I	M	E	D	O	N	T	N	Z	A
K	U	K	A	N	G	B	C	N	Z	M	X	V	G



JOUEZ BIEN !

- | | |
|----------|-----------|
| Brise | Bourgeon |
| Coloré | Chaud |
| Herbe | Fleur |
| Oiseau | Jardin |
| Parfum | Papillon |
| Pousser | Pluie |
| Soleil | Renouveau |
| Éclosion | Vert |

