

Scan Me

LUSSERY-VILLARS INFO



Avril - mai 2026

Bientôt Pâques et les vacances ...

Pâques approche, apportant avec lui le doux parfum du printemps, le chocolat et un repos mérité. C'est l'occasion idéale de faire une pause, de profiter de la nature qui renaît et de partager des moments chaleureux en famille ou entre amis.

C'est également un moment de l'année fêté depuis la nuit des temps célébrant certains événements de la Nature par nos lointains ancêtres, célébrations récupérées lors de la période de syncrétisme entre les religions païennes et le christianisme. Les Celtes comme les Germains avaient leurs propres traditions liées au printemps et aux cycles de la nature, qui ont influencé certains symboles associés à Pâques aujourd'hui.

Ils célébraient Ostara (ou Eostre) déesse de la fertilité, lors d'une fête du printemps marquant l'équinoxe de printemps. Ce moment de l'année, où le jour et la nuit sont égaux, marquait le retour de la lumière et la fin des ténèbres de l'hiver, symbolisant le renouveau de la nature. C'était aussi un temps de renouveau, de fertilité et de croissance. La déesse Eostre, qui était associée à la fertilité, à la lune et au printemps, a donné son nom à la fête chrétienne de Pâques dans certains pays germaniques, notamment en Angleterre (Easter en anglais).

L'œuf symbolisait la naissance et le renouveau. Il représentait la promesse d'une nouvelle vie après l'hiver, un thème que l'on retrouve dans la fête de Pâques. Au fil du temps, les œufs ont été décorés et offerts comme cadeaux pendant cette période de l'année. C'est de cette époque que vient la figure du "lièvre de Pâques", qui cache les œufs, un élément populaire dans les traditions de Pâques modernes. Le lièvre, un animal qui se reproduit rapidement et est symbole de grande fertilité notamment à cause du phénomène de superfétation, c'est à dire la capacité pour une hase de produire cinq portées par an, en six mois seulement, alors que sa gestation est de 41 jours.

Lièvres (symbole de fertilité) et œufs (symbole de la vie nouvelle) seront des symboles intégrés dans la fête chrétienne de Pâques au fil du temps. Ces rites étaient destinés à encourager une bonne récolte, une croissance abondante des cultures et la prospérité. Ces rites festifs impliquaient souvent des danses, des chants, et des cérémonies visant à honorer les divinités de la fertilité. Lorsque le christianisme a pris racine dans les cultures celtes, germaniques et nordiques, les célébrations de Pâques ont été intégrées à ces traditions païennes existantes. Le concept chrétien de la résurrection de Jésus a été assimilé aux symboles de renouveau liés à la nature et au printemps. Ainsi, bien que la fête chrétienne de Pâques trouve ses racines dans la résurrection de Jésus, elle a absorbé de nombreuses coutumes de printemps, y compris celles liées à Ostara, Eostre et à la fertilité associée à la nature.

(Source : <https://www.humanite-biodiversite.fr>)

La Municipalité vous souhaite de profiter de ces jours fériés pour recharger vos batteries et de passer de belles de fêtes de Pâques.



Administration communale - Rte de Cossonay 23 - 1307 Lussery-Villars - Tél : 021 862 25 35
administration@lussery-villars.ch - www.lussery-villars.ch

Heures d'ouverture : Mercredi de 17h00 à 19h00 - Jeudi de 9h00 à 12h00
En dehors de ces heures, **sur rendez-vous** au 079 659 51 79

Le bureau communal sera fermé les 8 et 9 avril / le 29 avril 2026.



Les brèves et communications de la Municipalité

La Municipalité vous remercie sincèrement pour votre confiance lors des élections du 8 mars dernier. Elle se réjouit de poursuivre ses engagements lors de la prochaine législature 2026-2031. Elle reste à votre disposition pour toutes questions.



De gauche à droite :

Carmine Ciaramella, Jean-François Gatabin, Yvan Stutzmann, Christian Liard, François Weihs.

❖ **Assermentation législature 2026-2031 :**

Jeudi 18 juin 2026 à 20h00 à la Chapelle. Infos suivront.

- **Tour de Gourmandie 19 avril 2026 :** nous avons toujours besoin d'aide à l'arrivée des cyclistes vers le Moulin. En cas d'intérêts, merci de prendre contact avec M. Yvan Stutzmann au tél 079 655 53 49.
- **Qualité de l'eau potable en 2025, réseau de distribution :** toutes les informations sont affichées au pilier public et sur le site internet - Dureté totale : 28 °f soit une eau assez dure.
- **Horloge place de Lussery :** Vous n'êtes pas en retard ! C'est juste l'horloge qui est en panne et qui devra être réparée, les coûts engendrés doivent être adoptés lors de notre prochain Conseil général. D'ici là, ne vous fiez pas à son cadran 😊
- **Camps d'été 2026 :** www.jeunesse-et-camps.ch 077 502.73.90 / **Camps de vacances :** www.mjsr.ch
- **Don du sang :** mardi 7 avril de 14h30-20h00, grande salle, Bioley-Orjulaz.

Nuisances sonores



L'arrivée du printemps rime avec travaux d'extérieur, nous vous remercions de respecter votre entourage et d'éviter tout bruit de nature à troubler la tranquillité et le repos d'autrui **entre 20h00 et 07h00**, ainsi que les jours de repos publics tels que définis à l'article 84 du règlement de police. **Entre 12h00 et 13h30** ainsi que le samedi, **avant 9h00 et après 18h00**. (Art. 65 du règlement de police).

L'interdiction comprend les tondeuses, les débroussailleuses, les scies électriques et tout engin bruyant et susceptible de gêner le voisinage. **Le bruit issu du trafic agricole et travail agricole**, des cloches des églises, des cloches du bétail et le cri du coq n'est pas considéré comme un bruit gênant.

Piscine démontable saisonnière

La pose d'une piscine démontable doit faire l'objet d'une autorisation municipale. Un formulaire de demande d'autorisation est à disposition sur le site internet de la commune ainsi que la directive « DCPE 501 ».

Repas de remerciement

Mille fois...

Le 12 mars s'est déroulé notre traditionnel repas annuel à l'Auberge communale avec toutes les personnes qui œuvrent pour la bonne marche de notre village. Cette soirée festive est aussi l'occasion de se retrouver et de les remercier pour leur précieux travail et leur engagement au sein de la communauté.



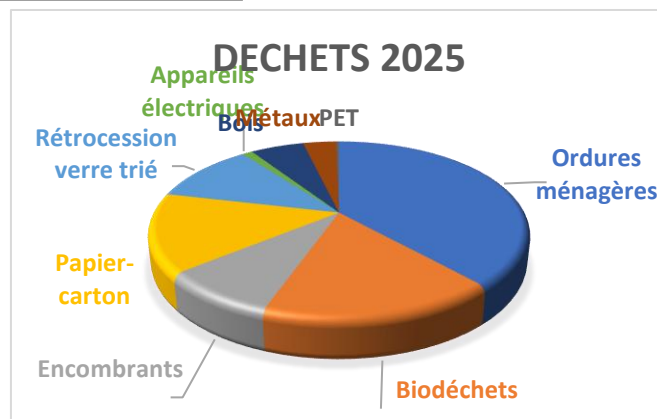
Merci !

**L'offre Abo Week-end continue !**

L'Abo Week-end permet également de profiter des jours fériés en illimité sur tout le périmètre Mobilis. L'occasion d'explorer le canton en transports publics durant le week-end prolongé de Pâques (du 3 au 6 avril 2026).

Statistique déchets 2025Plus d'infos : www.vaud-stat-dechets.ch

Ordures ménagères	56.44 tonnes	119 kg/hab/an
Biodéchets	25.34 tonnes	53 kg/hab/an
Encombrants	12.78 tonnes	27 kg/hab/an
Papier-carton	21.43 tonnes	45 kg/hab/an
Verre trié	16.24 tonnes	34 kg/hab/an
Appareils électriques	1.58 tonnes	3 kg/hab/an
Bois	8.18 tonnes	17 kg/hab/an
Métaux	5.07 tonnes	11 kg/hab/an
PET	0.42 tonnes	1 kg/hab/an

**Le « SHAZAM » du recyclage**

Prenez une photo de votre déchet ou objet usagé : Looping vous indique comment le trier ou lui donner une seconde vie.

En utilisant Looping, vous identifiez facilement les déchets recyclables et obtenez des astuces pour réduire vos déchets. Vous devenez ainsi un acteur clé de l'économie circulaire, en permettant la réutilisation et la valorisation de nombreux matériaux.

Les Cartons du Cœur – Romandie / Engagement et solidarité

Les Cartons du Cœur sont une association à but non lucratif, indépendante et entièrement bénévole, née en 1993. En 1998, l'organisation devient la Fédération Vaudoise des Cartons du Cœur, avant d'évoluer en octobre 2024 sous le nom de **Cartons du Cœur Romandie**. Aujourd'hui, l'association est présente à travers 34 antennes en Suisse romande et peut compter sur l'engagement de plus de 2'500 bénévoles.

Notre mission est de venir en aide aux personnes en difficulté en distribuant des denrées alimentaires et non alimentaires de première nécessité, jusqu'à trois fois par année.

Ces dernières années, **plus de 108'000 personnes** — suisses ou titulaires d'un permis B ou C — ont bénéficié de cette aide, dont **plus de 60'000 dans le canton de Vaud**. La majorité des bénéficiaires sont des familles avec enfants et **59 % sont de nationalité suisse**.

Au-delà des distributions directes, la centrale romande située à Étagnières collabore également avec **55 associations partenaires**. Grâce à des négociations directes avec les industriels, ces structures peuvent obtenir des surplus agro-industriels ou des marchandises à prix fortement réduits, avec des rabais pouvant atteindre **75 %** selon les produits.

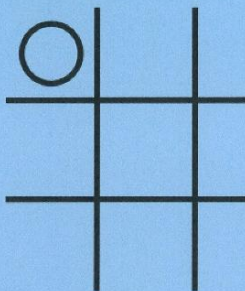
Le cœur de notre action repose notamment sur les récoltes organisées plusieurs fois par année dans les magasins, lors des opérations Halloween du Cœur et dans les écoles. Les denrées collectées remplissent concrètement les « caisses roses » qui permettent d'aider les bénéficiaires de la région. Pour les habitants de Lussery-Villars et des environs qui traverseraient une période difficile, l'antenne régionale compétente est : **Antenne de Penthaz et environs** <https://www.cartons-du-coeur.swiss/antennes/cartons-du-coeur-penthaz>

Les personnes souhaitant soutenir l'action en offrant un peu de leur temps, notamment lors des récoltes de fin mars, début juin et fin octobre, peuvent s'inscrire via : <https://benevoles.cartons-du-coeur.swiss/> Il est également possible de soutenir notre action par un don financier via : <https://www.cartons-du-coeur.swiss/donation/>



Dans la région et un peu plus loin ...

biblio weekend



Dailiens

Bibliothèque intercommunale de la venoge

Horaires d'ouverture:
Vendredi 27.03 : 16h-20h30
Samedi 28.03 : 10h-12h (Ouverture) / 14h-16h (Atelier)

Soirée jeux

Vendredi 27.03 : 16h - 20h30

à la salle Jean Villard Gilles

Sur inscription

Avec la collaboration de la Ludothèque de la venoge, nous vous proposons une soirée sous le signe du jeu. Venez en famille ou seul e découvrir un vaste choix de jeux pour tous les âges et tous les goûts. Un buffet canadien ravira vos papilles et vous fera passer une soirée inoubliable !

Atelier Aquarelle par Lun'art

Samedi 28.03 : 14h-16h

Sur inscription

Encadré par une artiste, venez découvrir les techniques de base de l'aquarelle. Pour les familles avec enfants dès 8 ans.

27 — 29.03.2026
www.bibliowebweekend.ch

biblio@suisse

PISCINE DES CHAVANNES

L'équipe de la Piscine des Chavannes a le plaisir de vous accueillir 7/7 jours

HORAIRE D'HIVER DU 11.08.25 AU 30.06.26

Lundi, mercredi, vendredi : 7h00-19h00
Mardi, jeudi : 7h00-21h00
Samedi, dimanche : 8h30-17h30
Jours fériés : fermé

FERMETURE ESTIVALE DU 20.07 AU 16.08.26 INCLUS

HORAIRE D'ÉTÉ DU 01.07.26 AU 19.07.26

Mardi, jeudi : 7h00-19h30
Lundi, mercredi, vendredi, samedi et dimanche : 8h30-17h30
Jours fériés : fermé

SUIVEZ-NOUS SUR LES RÉSEAUX !

@PISCINE_DES_CHAVANNES

NOS ACTIVITÉS

École de natation
Entraînements Masters
Aqua gym/Aquabike
Mermaiding
Barboteurs
Cours Privés
Waterpolo
Stages enfants

PARTENERIAT PISCINE EXTÉRIEURE DE PENTHALAZ

Un abonnement annuel combiné à un tarif préférentiel pour profiter des deux piscines. Aquagym lundi et jeudi à 18h45 ; mardi et vendredi à 10h15 du 01.07.26 au 14.08.26.

CAFÉTÉRIA LA VAGUE

Plats et encas faits maison à consommer sur place ou à l'emporter.
Snack du midi à CHF 14.- : 1 sandwich + 1 boisson + 1 dessert ou 1 soupe

COMMENT VENIR ?

- Depuis Cossonay-Penthalaz Gare, prenez le funiculaire et marchez environ 10min jusqu'à la piscine
- En voiture, parking payant à côté de la piscine

Informations et tarifs

Piscine des Chavannes, Rte d'Aubonne 7 - 1304 Cossonay
021 853 13 50 <https://aspicoss.ch>

CAFÉTÉRIA *La Vague*

Dimanche 10 mai
9h00-14h00

BRUNCH

BRUNCH
de la Fête des Mères

Buffet à volonté
CHF 38.- /adulte
CHF 15.- /enfant
-12 ans

Sur réservation à
info@aspicoss.ch

Offre Spéciale
2 brunchs =
1 entrée à la piscine offerte

Menu et infos

Cafétéria La Vague - Complexe de la Piscine des Chavannes - Rte d'Aubonne 7 - Cossonay

Saison
15/16

Le Bateau-Lune
Ch. de la Chapelle 10
1033 Cheseaux-sur-Lausanne
www.bateau-lune.ch

Le Théâtre du Jorat : le plein de culture(s) <https://theatredujorat.ch>



À la fois théâtre et grange en bois, le Théâtre du Jorat est un lieu improbable au charme suranné. Pendant sa saison qui s'étend d'avril à octobre, le Théâtre du Jorat propose une programmation populaire, pointue et poétique, inspirant les artistes et enchantant le public.

Situé dans le village de Jorat-Mézières à quelques encablures de Lausanne, le Théâtre du Jorat est un lieu unique. La « Grange sublime » construite en 1908 est classée monument historique d'intérêt national.

À chaque représentation, son public est transporté dans un théâtre centenaire de mille places à l'acoustique rare. Terreau fertile propice à la création, le Théâtre du Jorat est un lieu d'exploration artistique sociale et sociétale. On y récolte des émotions, on y cultive des savoirs et on y fait germer de nouvelles idées. Vibrant en résonance avec son environnement, la Grange sublime explore les rapports entre nature et culture.

Théâtre d'exigence artistique sans renier son essence : un lieu de culture(s) populaire et accessible à tout le monde.

Pourquoi la « Grange sublime » ?

Palais de bois centenaire, le Théâtre du Jorat est aussi connu comme la « Grange sublime ». Un surnom derrière lequel se cache une anecdote. Dès l'inauguration du Théâtre et dans les huit décennies suivantes, plusieurs conseillers fédéraux assistent à des représentations. Ces déplacements fréquents en terres joratoises font du « Bundesrat Theater » un symbole de la cohésion nationale. En 1965, le Conseiller fédéral bâlois Hans Peter Tschudi, séduit par le charme du Théâtre du Jorat, le qualifie de « Grange sublime ». Et l'expression est restée.



Lutte contre le frelon asiatique

Dans le canton de Vaud en 2025, près de 900 nids ont été signalés et annoncés sur le portail de référence www.frelonasiatique.ch, soit une augmentation de >400% par rapport à 2024. Cette augmentation a été constatée malgré une lutte acharnée menée en particulier par les apiculteurs qui avaient permis la destruction de tous les nids annoncés en 2024. A la fin de l'année, la densité moyenne de nids sur le canton se situait autour de 0.4 nid par km², tandis qu'une densité moyenne, supérieure à 1 nid par km², était déjà observée dans les agglomérations du pourtour lémanique avec de nombreuses zones avec plus de 5 nids au km², voir même 10 nids au km² dans l'agglomération lausannoise.!

COMMENT LE RECONNAITRE ?



Toutes les informations concernant le frelon asiatique dans le canton de Vaud sont disponibles sur le site www.stopfrelons.ch. Vous y trouverez également toute une série de documents en téléchargement.

AVIS DE RECHERCHE : Nids de frelons asiatiques (vespa velutina)

Après avoir détruit près de 35 nids de frelons asiatiques cette année dans le canton de Vaud, nous sommes à la recherche des nids restants sur le canton de Vaud et en Suisse Romande ! L'automne étant là, les feuilles des arbres tombent et laissent apparaître ces nids.

A quoi ressemblent-ils ? En forme de boules ou de poire aux contours nets, ils sont de couleur beige/brune, et peuvent être de taille importante : jusqu'à 80cm de diamètre, pour 1m de hauteur !

Où les trouver ? A la cime des arbres, majoritairement à >10 m de hauteur. Conifères comme feuillus, ouvrez grand les yeux, ils peuvent parfois fusionner avec les branches, les rendant plus discrets !

Quand les chercher ? Dès aujourd'hui, et jusqu'au printemps !

J'ai trouvé un nid ?

Je fais une annonce sur www.frelonasiatique.ch

Pour rappel : il faut accompagner l'annonce d'une ou plusieurs photos.



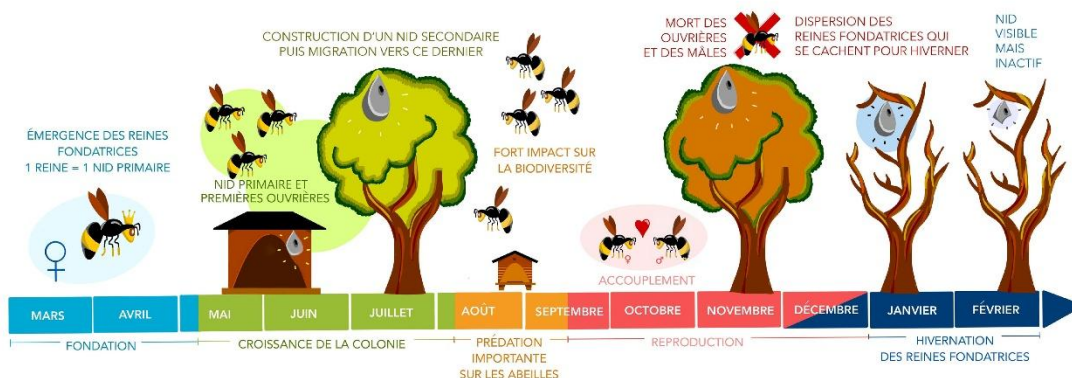
Ne sont pas des nids de frelons asiatiques :

- Nid de pie
- Boules de gui
- Nid de corbeau freux

Nids de frelons asiatiques, à signaler rapidement :

Avec nos sincères remerciements au PIBG.ch La Fédération Vaudoise des Sociétés d'Apiculture (FVA)

CYCLE DE VIE DU FRELON ASIATIQUE (VESPA VELUTINA)



COMMENT RECONNAITRE LES NIDS PRIMAIRES ?
 Forme plutôt ronde, jusqu'à la taille d'un ballon de foot
 Emplacement dans buissons, garage, couvert, etc.
 Généralement facilement accessible pour la destruction



COMMENT RECONNAITRE LES NIDS SECONDAIRES ?
 Forme de poire, peut atteindre le diamètre de 80 cm
 Localisation dans canopée des arbres à > 20m de hauteur
 Un nid secondaire peut contenir des milliers d'individus !



Faisons vivre notre chapelle - Invitation

Recueillement œcuménique – Echange sur un texte biblique

Vendredi 3 avril 2026 (vendredi- Saint - Sainte-Cène) de 18h30 à 19h10.

Et chaque premier vendredi du mois à la Chapelle de Lussery-Villars.

Bienvenue à chacune et chacun !

Contact : Madame Jacqueline Potterat 079 736 89 85



Fatigue au volant : un danger trop souvent sous-estimé

Sur la route, la fatigue s'installe parfois sans prévenir : Après une longue journée, un trajet prolongé ou un repas copieux, la vigilance baisse et les réflexes ralentissent. Beaucoup de conducteurs pensent pouvoir « tenir encore un peu ». Une habitude courante, mais risquée. **Le Touring Club Suisse rappelle** que reconnaître les signes à temps et adopter les bons réflexes peut faire toute la différence.

Conduire en état de fatigue, c'est perdre progressivement le contrôle de sa conduite. Les bâillements répétés, la difficulté à garder les yeux ouverts ou une vision floue sont des signaux d'alerte clairs. S'y ajoutent souvent des raideurs dans le dos et le cou, ainsi qu'une baisse de concentration. Le danger est insidieux : la fatigue réduit la capacité de réaction, parfois sans que le conducteur s'en rende compte. En quelques secondes, un trajet banal peut alors tourner à l'accident.

Des aides à la détection, mais des limites : Depuis juillet 2024, les voitures neuves sont équipées d'un avertisseur de fatigue. Ce système analyse le comportement de conduite et alerte visuellement et acoustiquement lorsqu'une pause devient nécessaire. Dans certains véhicules, l'avertisseur de franchissement de ligne peut également signaler une baisse de vigilance. Toutefois, ces dispositifs ne sont pas infaillibles et restent absents de nombreux modèles plus anciens. Bien souvent, le conducteur demeure le seul à pouvoir reconnaître les signes de fatigue et à décider de s'arrêter à temps.

Des gestes simples pour rester vigilant : Face à la fatigue, il n'existe qu'un seul véritable remède : le sommeil. Bien dormir avant de prendre la route est essentiel. En cas de somnolence durant le trajet, une courte sieste de 15 à 20 minutes peut suffire à retrouver un niveau de vigilance acceptable. Les solutions de fortune — caféine, musique forte ou air frais — ne font que masquer temporairement la fatigue sans la supprimer.

Adopter d'autres réflexes est également crucial. Manger léger, boire régulièrement, éviter de fumer au volant et faire une pause au moins toutes les deux heures permettent de limiter la baisse d'attention. S'arrêter pour bouger, s'étirer ou, si possible, partager la conduite avec un autre conducteur contribue aussi à réduire les risques.

Rester attentif, jusqu'à destination : La fatigue au volant n'est jamais anodine. La reconnaître et agir sans tarder relève d'un acte de responsabilité envers soi-même et envers les autres usagers de la route. En restant attentif à ses propres limites et en faisant des pauses régulières, chacun contribue à rendre les routes plus sûres. Sur la route, la vigilance reste un réflexe vital.

